

# Järjestömuotoisten tuottajien sosiaali-, varhaiskasvatus- ja terveystalvelut vuonna 2022

Juha Peltosalmi

SOSTE Suomen sosiaali ja terveys ry

**SOSTE**

# Sisällys

1	TAUSTAT JA TOTEUTUS	3
2	JÄRJESTÖMUOTOISTEN TUOTTAJIEN SOSIAALI-, VARHAISKASVATUS- JA TERVEYSPALVELUT	6
	2.1 Palveluntuottajien kokonaismäärät	6
	2.2 Sosiaali- ja varhaiskasvatuspalvelut	8
	2.3 Terveyspalvelut	10
3	YHTEENVETOA	13
	LÄHTEET	14
	LIITTEET	15

# 1 Taustat ja toteutus

## Järjestöjen palvelutuotannon erityisyys

Suomessa on runsaat 10 000 sosiaali- ja terveysalan järjestöä. Järjestöihin luetaan kuuluvaksi rekisteröidyt yhdistykset ja säätiöt<sup>1</sup>.

Suomalaiset sosiaali- ja terveysjärjestöt ovat vuosikymmenien ajan kehittäneet ja tuottaneet palveluja toimintansa kannalta keskeisille ihmisryhmille. Järjestöjen palvelujen asiakkaita ovat usein erilaiset erityisryhmät, kuten vanhukset, vammaiset sekä päihde- ja mielenterveyskuntoutajat.

Järjestöt ovat paikantaneet erityisesti sosiaali- ja terveyspalvelujen laadun ja saatavuuden vajeita ja pyrkineet korjaamaan havaitsemiaan puutteita ja palveluaukkoja. Jäsenistönsä, kohde-ryhmiensä ja heidän erityisten elämäntilanteidensa asiantuntijoina järjestöillä on ollut tähän hyvät edellytykset. Järjestöihin on niiden pitkän historian ajan kerääntynyt laaja ja monipuolinen yhdistelmä tieteellistä tietoa sekä kokemus- ja vertaistietoa, josta palvelujen kehittäminen ja tuottaminen ovat saaneet vankan perustan.

Palvelujen rinnalla on kyetty tarjoamaan myös muuta järjestölähtöistä apua ja tukea, esimerkiksi vertaistoimintaa. Voittoa tavoittelemattomina toimijoina järjestöt ovat pystyneet tuottamaan palveluja myös pienille erityisryhmille, joiden palveleminen ei ole vähäisten tuotto- ja volyymiodotusten puolesta houkuttelevaa toiminnallaan voittoa tavoitteleville yrityksille.

## SOSTEn aiemmat järjestöjen palveluntuotantoa koskevat selvitykset

SOSTE on tarkastellut järjestöjen palveluntuotannon ajankohtaistilannetta vuodesta 2006 lähtien kaikissa Järjestöbarometreissa (esim. uusin Järjestöbarometri 2022). Sen lisäksi SOSTE on julkaissut aiemmin kolme rekisteri- ja tilastoaineistoihin perustuvaa järjestöjen sosiaali- ja terveyspalvelutuotantoa koskevaa selvitystä.

Vuonna 2016 julkaistussa selvityksessä kartoitettiin vuoden 2015 rekisteritietojen pohjalta järjestöjen sosiaali- ja terveyspalvelujen tuotantoa (Lindholm 2016). Tässä laajassa selvityksessä kerättiin aineistoa Valviran ohella myös muista eri lähteistä ja koottiin tietoa esimerkiksi järjestöjen palvelutuotannon liikevaihdosta, henkilöstömäärästä sekä järjestöjen yhtiömuotoisesta palvelutoiminnasta.

Vuonna 2018 julkistetussa toisessa ja edellistä suppeammassa selvityksessä (Puhakka ym. 2018) tarkasteltiin järjestöjen sosiaali- ja terveyspalvelujen tuotantoa Valviran vuoden 2017 rekisteritietojen pohjalta verraten tilannetta kahden vuoden takaiseen. Uutena näkökulmana mukana oli vertailua yritysten tuottamiin sosiaali- ja terveyspalveluihin.

<sup>1</sup> Rekisteröityjä sosiaali- ja terveysalan yhdistyksiä on noin 10 000 ja säätiöitä hieman yli 500 (Järjestöbarometri 2022).

Vuonna 2021 julkistetussa kolmannessa selvityksessä (Peltosalmi 2021) tarkasteltiin järjestöjen sosiaali-, terveys- ja varhaiskasvatuspalvelujen tuotantoa Valviran vuoden 2020 rekisteritietojen perusteella. Aiempiin selvityksiin verrattuna uutta oli sosiaalipalvelujen tuottajien tarkastelu aiempaa tarkemmalla tasolla, jossa kuvataan palvelumuotojen rinnalla myös niiden eri asiakasryhmät.

## Tämän selvityksen tavoitteet

Tässä neljännessä selvityksessä tarkastellaan edellisten tapaan järjestömuotoisesti tuotettuja sosiaali- varhaiskasvatus-<sup>2</sup> ja terveyspalveluja, eli rekisteröityjen yhdistysten ja säätiöiden itse tuottamia palveluja. Järjestöjen yhtiöittämät palvelut tilastoituvat Valveri-rekisteritiedoissa yritysten palvelutuotannoksi<sup>3</sup> eivätkä ne siksi ole mukana järjestömuotoisten palveluntuottajien luvuissa.

Selvityksessä luodaan kokonaiskuva järjestömuotoisten sosiaali- ja terveyspalvelujen tuottajien määrästä sekä niissä tapahtuneista muutoksista palveluittain. Lisäksi tarkastellaan järjestömuotoisten tuottajien määrän osuutta kaikista yksityisistä palveluntuottajista palvelumuodoittain. Aiemmissä selvityksissä maakunnittain tehdyt alueelliset tarkastelut on nyt tehty vuoden 2023 alussa toimintansa käynnistäneiden hyvinvointialueiden aluejaon mukaan.

Samoin kuin vuonna 2021, myös nyt selvityksen alkupuolella luodaan taustoittava silmäys siihen, mikä on eri yhtiömuotoja, järjestömuotoja ja muita oikeudellisia muotoja edustavien tuottajien osuus kaikista yksityisistä sosiaali-, varhaiskasvatus- ja terveyspalvelujen tuottajista.

Selvityksellä vastataan seuraaviin kysymyksiin:

- Kuinka paljon Suomessa on järjestömuotoisia sosiaali-, varhaiskasvatus- ja terveyspalvelujen tuottajia ja niiden palvelutoimintayksiköitä?
- Mikä on järjestömuotoisten tuottajien osuus kaikista yksityisistä sosiaali-, varhaiskasvatus- ja terveyspalvelujen tuottajista palvelumuodoittain?
- Miten järjestömuotoisten palveluntuottajien määrä on muuttunut vuodesta 2015 vuoteen 2022?

## Lähteenä käytetty Valveri-aineisto

Selvityksen aineistona on käytetty Valviran yksityisten sosiaali- ja terveydenhuollon palvelujen Valveri-rekisterin tietoja vuodelta 2022. Kyseessä on poikkileikkausaineisto joulukuulta 2022, joka sisältää siis aineiston poimimishetken rekisteritiedot. Rekisteriaineisto ajoittuu vuoden 2022 lopulla historialliseen kohtaan, sillä vuoden 2023 alusta lukien vastuu sosiaali- ja terveydenhuollon ja pelastustoimen järjestämisestä siirtyi kunnilta ja kuntayhtymiltä hyvinvointialueille.

Valvira ja aluehallintovirastot pitävät yhdessä valtakunnallista Valveri-rekisteriä yksityisen sosiaali- ja terveydenhuollon lupa- ja ilmoitusasioiden käsittelyä sekä toiminnan valvontaa ja tilastointia varten. Valveri-rekisteri perustuu sosiaali- ja terveyspalvelujen tuottajien sinne ilmoitamiin tietoihin. Laki velvoittaa palvelujen tuottajan ja itsenäisen ammatinharjoittajan antamaan toimintaansa koskevat tiedot vuosittain lupaviranomaiselle (Laki yksityisestä terveydenhuollosta 152/1990, 10 § ja laki yksityisistä sosiaalipalveluista 922/2011, 16 §). Näin ollen tässä selvityksessä sosiaali- ja terveyspalvelujen määrittely noudattaa edellä mainituissa laeissa käytettyjä määritelmiä ja niihin perustuvaa Valveri-rekisterin toimialaluokitusta (liite 1).

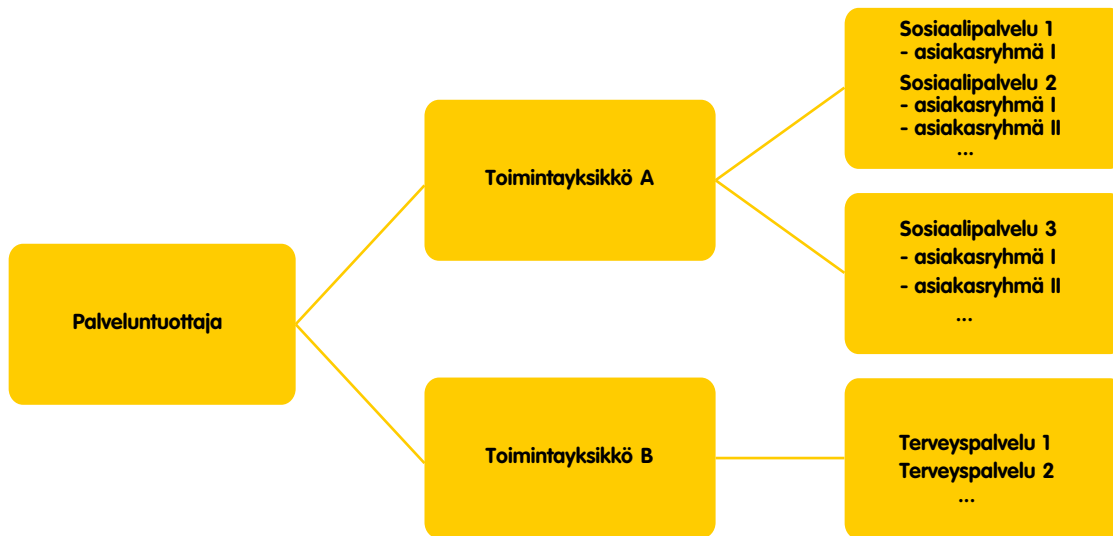
Selvityksessä tarkastellaan vain Valviran Valveri-rekisteriin sisältyviä luvan- ja ilmoituksenvaraisia sosiaali-, varhaiskasvatus- ja terveyspalveluja sekä niiden tuottajia koskevia tietoja.

<sup>2</sup> Varhaiskasvatuspalvelut ovat aiemmin sisältyneet sosiaalipalveluihin, mutta nykyisin Valvira luokittelee ne omaksi erilliseksi palvelu-  
alukseen.

<sup>3</sup> Vuoden 2016 selvityksen mukaan sosiaali- tai terveyspalveluita tuottavia järjestöomisteisia yhtiöitä oli Suomessa tuolloin 69 (Lindholm 2016).

Selvityksen ulkopuolelle jäävät siten esimerkiksi erilaiset järjestölähtöisen maksuttoman auttamisen, tuen, ja neuvonnan muodot.

Valveri-rekisteristä tilatun aineiston rakenne koostuu palveluntuottajia, niiden toimintayksiköitä, palvelumuotoja ja sosiaalipalveluissa myös niiden asiakasryhmiä koskevista tiedoista (kuvio 1). Ylin tarkastelutaso on *palveluntuottaja*, joka tarkoittaa esimerkiksi järjestöä tai yritystä, joka järjestää sosiaali-, varhaiskasvatus- ja terveyspalveluja. Palveluntuottaja voi tuottaa yhtä tai useampaa palvelumuotoa. Keskimmäinen tarkastelutaso on *toimintayksikkö*. Yksittäisellä palveluntuottajalla voi olla yksi toimintayksikkö tai niitä voi olla useampia. Toimintayksikkö voi olla esimerkiksi asumispalveluyksikkö, kuntoutuslaitos, päiväkeskus tai toimipiste, jossa lääkäri tarjoaa vastaanotto- tai internet-/puhelinpalvelua. Matalin taso on *palvelu*, joita tuotetaan toimintayksiköissä. Yksi toimintayksikkö voi tuottaa yhtä tai useampaa palvelua ja sosiaalipalveluissa on lisäksi eriteltyä yksi tai useampi asiakasryhmä, joille kyseinen palvelu on tarkoitettu.



**KUVIO 1.** Valveri-rekisterissä tarkastellut palvelutuotannon tasot.

Valviralta saatuja Valveri-rekisteritietoja muokattiin ennen analyysia niin, että osalta palveluntuottajia puuttunut tieto niiden oikeudellisesta muodosta selvitettiin ja täydennettiin aineistoon tuottajien y-tunnuksella tehtyjen hakujen perusteella. Näin kaikki palveluntuottajat ja niiden toimintayksiköt saatiin luokiteltua ja sisällytettyä mukaan analyysiin. Alueellisia tarkasteluja varten toimintayksiköt paikannettiin käyntiosoitteen postinumerotiedon perusteella niiden toiminta-alueella vastaavalle hyvinvointialueelle.

Varhaiskasvatus ei enää nykyisin sisälly Valviran luokituksessa sosiaalipalveluihin, vaan se muodostaa oman erillisen kokonaisuutensa. Siihen sisältyviä palvelumuotoja tarkastellaan tässä kuitenkin yhdessä sosiaalipalvelujen rinnalla omana ryhmänään. Varhaiskasvatuspalvelujen eriytyminen sosiaalipalveluista on huomioitu myös tämän selvityksen nimessä.

Valveri-rekisteri tarjoaa hyvän poikkileikkaustiedon lähteen, jonka avulla voidaan tarkastella luotettavasti ja kattavasti sosiaali-, varhaiskasvatus- ja terveyspalvelujen tuottajien lukumääriä. Se on sinällään arvokasta, mutta silti valitettavasti varsin pinnallista ja viitteellistä tietoa. Pelkät tuottajien lukumäärätiedot eivät anna välineitä arvioida tarkemmin järjestöjen eri palvelumuotojen todellista volyymia ja merkitystä absoluuttisesti tai suhteessa julkisen sektorin tai yritysten tuottamiin palveluihin. Sitä varten vaadittaisiin tietoja palvelujen asiakas- ja suoritelmäärästä eri sektoreiden tuottamissa palveluissa. Siihen puolestaan tarvittaisiin sosiaali- ja terveyspalveluja koskevaa virallista ajankohtaista tilastotietoa, jota ei ole ollut vuosiin saatavilla.

## 2 Järjestömuotoisten tuottajien sosiaali-, varhaiskasvatus- ja terveyspalvelut

### 2.1 Palveluntuottajien kokonaismäärät

Yksityisiä sosiaali-, varhaiskasvatus- ja terveyspalveluja tuotti joulukuussa 2022 Valveri-rekisteritietojen mukaan yhteensä 835 järjestömuotoista toimijaa. Sosiaali- ja varhaiskasvatuspalveluissa niitä oli yhteensä 755, joilla kaikkiaan 1522 toimintayksikköä. Yksityisillä terveyspalveluilla oli 182 järjestömuotoista tuottajaa ja niillä 235 toimintayksikköä. Yhteensä 102 järjestöä tuotti sekä sosiaali- ja varhaiskasvatuspalveluihin että terveyspalveluihin kuuluvia palvelumuotoja.

Järjestömuotoisten palveluntuottajien kokonaismäärä on vähentynyt jonkin verran. Yhteenlasketuilla sosiaali-, varhaiskasvatus- ja terveyspalveluilla oli vuonna 2015 kaikkiaan 931 ja vuonna 2017 1029 järjestötuottajaa (Lindholm 2015; Puhakka ym. 2018). Vuonna 2020 yhteensä 869 järjestöä tuotti yhtä tai useampaa sosiaali-, varhaiskasvatus- tai terveyspalvelua (Peltosalmi 2021).

Sosiaali- ja varhaiskasvatuspalveluissa järjestömuotoisten tuottajien määrä on vähentynyt vuodesta 2015 67:lla (8 %) ja terveyspalveluissa 25:lla (12 %). Toimintayksiköiden määrä on supistunut hieman tätä enemmän: sosiaali- ja varhaiskasvatuspalveluissa 162:lla (10 %) ja terveyspalveluissa 135:lla (36 %).

**TAULUKKO 1.** Järjestömuotoiset sosiaali-, ja varhaiskasvatus- ja terveyspalvelujen tuottajat vuosina 2015–2020 (Lähde: Valvira). (Taulukon keskeisimmät tulokset on raportoitu edellä tekstissä.)

	SOSIAALI- JA VARHAISKASVATUSPALVELUT						TERVEYSPALVELUT					
	2022	2020	2017	2015	Muutos 2015– 2022 n	Muutos 2015– 2022 %	2022	2020	2017	2015	Muutos 2015– 2022 n	Muutos 2015– 2022 %
Järjestöjä	755	784	860	822	-67	-8	182	193	204	207	-25	-12
Toimintayksiköitä	1522	1591	1646	1684	-162	-10	235	297	363	370	-135	-36

Järjestöjen osuus kaikista yksityisten sosiaali- ja varhaiskasvatuspalvelujen tuottajista oli joulukuussa 2022 yhteensä 16 prosenttia (taulukko 2). Osuus jakaantuu niin, että rekisteröityjä yhdistyksiä oli 14 prosenttia ja säätiöitä kaksi prosenttia palveluntuottajista. Vuonna 2020 järjestömuotoisten tuottajien osuus oli 18 prosenttia (Peltosalmi 2020), eli se on pienentynyt kahdessa vuodessa kahden prosenttiyksikön verran.

Yrityksiä oli yksityisten sosiaali- ja varhaiskasvatuspalvelujen tuottajista kaikkiaan 3967, eli 84 prosenttia. Osakeyhtiöiden osuus oli 45 prosenttia ja yksityisten elinkeinoharjoittajien 32 prosenttia. Vuonna 2020 yritysmuotoisia tuottajia oli 3620, eli niiden määrä on lisääntynyt kahdessa vuodessa 347:lla (10 %).

**TAULUKKO 2.** Yksityiset sosiaali- ja varhaiskasvatuspalvelujen tuottajat vuonna 2022 ja 2020 (Lähde: Valvira).  
(Taulukon keskeisimmät tulokset on raportoitu edellä tekstissä.)

	2022		2020	
	n	%	n	%
<b>Yritykset</b>	<b>3967</b>	<b>84</b>	<b>3620</b>	<b>82</b>
Osakeyhtiö	2132	45	1935	44
Yksityinen elinkeinoharjoittaja	1527	32	1350	31
Kommandiittiyhtiö	125	3	139	3
Avoin yhtiö	114	2	126	3
Osuuskunta	59	1	59	1
Muu yhtiö	9	0	10	0
Julkinen osakeyhtiö	1	0	1	0
<b>Järjestöt</b>	<b>755</b>	<b>16</b>	<b>784</b>	<b>18</b>
Rekisteröity yhdistys	642	14	664	15
Rekisteröity säätiö	113	2	120	3
<b>Muut</b>	<b>19</b>	<b>0</b>	<b>19</b>	<b>0</b>
Ev.lut. kirkko	12	0	11	0
Rekisteröity uskonnollinen yhdyskunta	6	0	7	0
Muu	1	0	1	0
<b>Yhteensä</b>	<b>4741</b>	<b>100</b>	<b>4423</b>	<b>100</b>

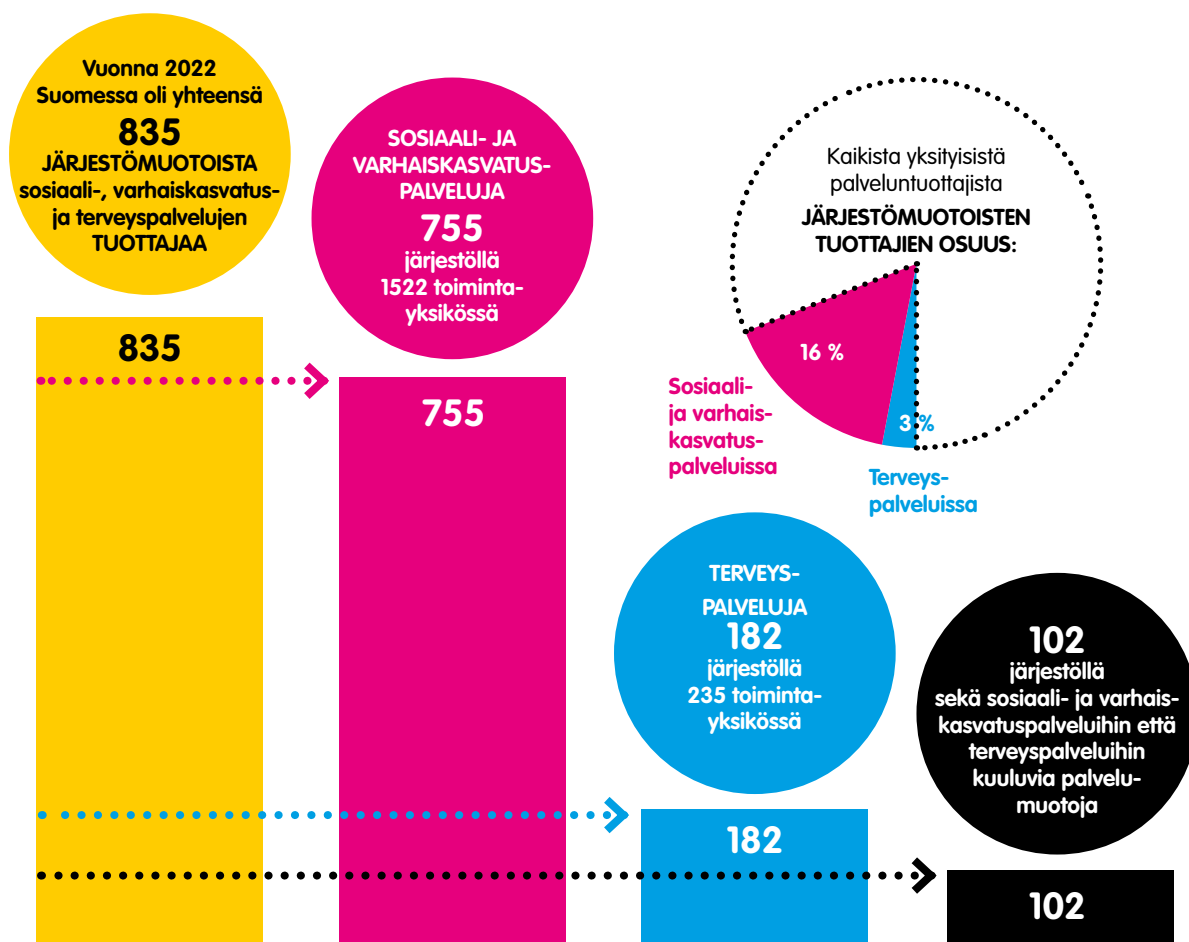
Järjestömuotoisten tuottajien osuus yksityisten terveystalvelujen tuottajista oli yhteensä kolme prosenttia (taulukko 3). Rekisteröityjä yhdistyksiä oli tuottajista kaksi prosenttia ja säätiöitä yksi prosentti. Osuudet ovat samat kuin kaksi vuotta sitten (Peltosalmi 2021).

Yksityiset terveystalvelut ovat vanhasti yritystaustaisia, sillä yritysten osuus niiden tuottajista oli 97 prosenttia (6578 palveluntuottajaa). Osakeyhtiö oli selvästi yleisin yhtiömuoto, sillä niitä oli palveluntuottajista 89 prosenttia ja seuraavaksi yleisimpiä eli kommandiittiyhtiöitä vain viisi prosenttia.

Vuodesta 2020 yritysmuotoisten terveystalvelujen tuottajien määrä on kasvanut 656:lla (11 %) ja kasvu selittyy osakeyhtiömuotoisten tuottajien lisääntymisellä.

**TAULUKKO 3.** Yksityiset terveystalvelujen tuottajat vuonna 2022 ja 2020 (Lähde: Valvira).  
(Taulukon keskeisimmät tulokset on raportoitu edellä tekstissä.)

	2022		2020	
	n	%	n	%
<b>Yritykset</b>	<b>6578</b>	<b>97</b>	<b>5922</b>	<b>97</b>
Osakeyhtiö	6036	89	5307	87
Kommandiittiyhtiö	314	5	359	6
Yksityinen elinkeinoharjoittaja	104	2	115	2
Avoin yhtiö	91	1	104	2
Osuuskunta	21	0	22	0
Muu yhtiö	6	0	8	0
Julkinen osakeyhtiö	6	0	7	0
<b>Järjestöt</b>	<b>182</b>	<b>3</b>	<b>193</b>	<b>3</b>
Rekisteröity yhdistys	124	2	135	2
Rekisteröity säätiö	58	1	58	1
<b>Yhteensä</b>	<b>6760</b>	<b>100</b>	<b>6115</b>	<b>100</b>



KUVIO 2. Järjestömuotoiset sosiaali-, varhaiskasvatus- ja terveyspalvelujen tuottajat.

## 2.2 Sosiaali- ja varhaiskasvatuspalvelut

Tuottajien ja niiden toimintayksiköiden kokonaismäärällä mitaten päivätoiminta ja asumispalvelut olivat suurimmat järjestömuotoisten sosiaali- ja varhaiskasvatuspalvelujen ryhmät (taulukko 4). Päivätoimintapalveluja tuotti vuoden 2022 joulukuussa yhteensä 257 järjestöä 437 toimintayksikössä ja asumispalveluja 255 järjestöä 553 toimintayksikössä. Myös prosentuaalisesti järjestömuotoisten tuottajien osuus oli suurin päivätoiminnassa (42 %). Lähes yhtä suuri oli järjestömuotoisten palveluntuottajien osuus yksityisistä varhaiskasvatuspalveluista (40 %).

TAULUKKO 4. Järjestömuotoiset sosiaali- ja varhaiskasvatuspalvelujen tuottajat palvelumuodoittain vuonna 2022 (Lähde: Valvira). (Taulukon keskeisimmät tulokset on raportoitu edellä tekstissä.)

PALVELU <sup>1</sup>	Järjestöjä n	Toimintayksiköitä n	Järjestömuotoisten tuottajien osuus kaikista yksityisistä palveluntuottajista %
Päivätoiminta (IV)	257	437	42
Asumispalvelut (LV ja IV)	255	553	27
Varhaiskasvatus	190	233	40
Kotipalvelu (IV)	137	167	6
Sosiaalialan muut palvelut (IV)	132	244	11
Muut sosiaalihuollon palvelut (IV)	107	148	15
Muut luvanvaraiset palvelut (LV)	37	73	12
Laitoshoido (LV)	27	55	9

<sup>1</sup> Valviran rekisterissään käyttämät palvelujen pääluokat; liitteessä 1 on kuvattu pääluokkien alle kuuluvat palvelumuodot. LV= luvanvarainen eli ympärivuorokautinen palvelu, IV=ilmoituksenvarainen eli ei-ympärivuorokautinen palvelu. Järjestö ja yksikkö voi tuottaa useampaan eri luokkaan kuuluvaa palvelua.



Liitteissä 2–4 on kuvattuna tarkemmin palveluittain ja asiakasryhmittäin järjestömuotoisten tuottajien määrää ja osuutta kaikista palveluntuottajista. Tarkastelusta selviää muun muassa se, että päivätoiminnassa järjestömuotoisten tuottajien osuus kaikista yksityisistä palveluntuottajista oli varsin suuri esimerkiksi kuntouttavassa työtoiminnassa (90 %) ja päihdekuntoutujien päivä-/palvelukeskuksissa (85 %). Kaikista yksityisistä päiväkotipalvelujen tuottajista yli kolmasosa (38 %) oli järjestömuotoisia. Vanhusten palveluasumisen tuottajista lähes puolet (43 %) ja vanhusten tehostetun asumispalvelun tuottajista noin kolmasosa (31 %) oli järjestömuotoisia.

Vertailtaessa palvelualoittain järjestömuotoisten tuottajien määrän kehitystä vuodesta 2015 (taulukko 5), havaitaan, että päivätoimintapalveluissa se on kasvanut 69:lla (37 %). Sosiaalialan muut palvelut -luokassa tuottajien määrä on lisääntynyt 41:llä (45 %).

Varhaiskasvatuspalvelujen tuottajien määrä on vähentynyt 97:llä (34 %) ja laitoshoitopalvelujen tuottajien määrä 13:lla (33 %) vuodesta 2015.

**TAULUKKO 5.** Järjestömuotoiset sosiaali- ja varhaiskasvatuspalvelujen tuottajat vuosina 2015–2022 (Lähde: Valvira). (Taulukon keskeisimmät tulokset on raportoitu edellä tekstissä.)

PALVELU <sup>1</sup>	JÄRJESTÖJÄ					
	2022	2020	2017	2015	Muutos 2015–2022 n	Muutos 2015–2022 %
Päivätoiminta (IV)	257	235	201	188	+69	+37
Asumispalvelut (LV ja IV) <sup>2</sup>	255	–	–	–	–	–
Asumispalvelut (IV)	–	195	191	187	+8	–
Asumispalvelut (LV)	–	184	216	233	–49	–
Varhaiskasvatus	190	228	294	287	–97	–34
Kotipalvelu (IV)	137	132	142	134	–3	–2
Sosiaalialan muut palvelut (IV)	132	119	106	91	+41	+45
Muut sosiaalihuollon palvelut	107	109	127	123	–16	–13
Muut luvanvaraiset palvelut (LV)	37	37	39	31	+6	+19
Laitoshoido (LV)	27	29	39	40	–13	–33

<sup>1</sup> Valviran rekisterissään käyttämät palvelujen pääluokat; liitteessä 1 on kuvattu pääluokkien alle kuuluvat palvelumuodot. LV= luvanvarainen eli ympärivuorokautinen palvelu, IV=ilmoituksenvarainen eli ei-ympärivuorokautinen palvelu. Järjestö voi tuottaa useampaan eri luokkaan kuuluvaa palvelua.

<sup>2</sup> Vuoteen 2020 asti ilmoituksenvaraiset ja ei-ilmoituksenvaraiset asumispalvelut muodostivat kumpikin omat pääluokkansa, vuonna 2022 ne on yhdistetty yhdeksi asumispalvelut-luokaksi.

Taulukossa 6 on kuvattuna järjestömuotoisten sosiaali- ja varhaiskasvatuspalvelujen tuottajien ja niiden toimintayksiköiden määrät hyvinvointialueittain. Luvut kuvaavat sitä, kuinka monen järjestömuotoisen palveluntuottajan toimintayksiköitä kullakin vuoden 2023 alussa toimintansa käynnistäneellä hyvinvointialueella on ja mikä on toimintayksiköiden kokonaismäärä. Toimintayksiköt on paikannettu ja luokiteltu hyvinvointialueille niiden Valveri-rekisteriin ilmoittaman käyntiosoitteen postinumeron perusteella.

Kun joulukuussa 2022 rekisterissä olleet järjestömuotoiset sosiaali- ja varhaiskasvatuspalvelujen tuottajat sijoitetaan maantieteellisesti eri hyvinvointialueille, havaitaan että Helsingissä toimi selvästi eniten järjestöjä (110) ja niiden toimintayksiköitä (224). Seuraavaksi eniten järjestömuotoisia palveluntuottajia toimi Länsi-Uudellamaalla (77 järjestöä ja 134 toimintayksikköä) ja Pirkanmaalla (71 järjestöä ja 133 toimintayksikköä). Vähiten järjestömuotoisia palveluntuottajia oli Satakunnassa (19 järjestöä ja 24 toimintayksikköä) ja Kainuussa (18 järjestöä ja 25 toimintayksikköä).

Liitteeseen 5 on koottu lähempi palvelumuodoittainen tarkastelu sosiaali- ja varhaiskasvatuspalvelujen tuottajista hyvinvointialueittain.

**TAULUKKO 6.** Järjestömuotoiset sosiaali- ja varhaiskasvatuspalvelujen tuottajat vuonna 2022 hyvinvointialueittain (Lähde: Valvira). (Taulukon keskeisimmät tulokset on raportoitu edellä tekstissä.)

HYVINVOINTIALUE <sup>1</sup>	JÄRJESTÖJÄ	TOIMINTAYKSIKÖITÄ	HYVINVOINTIALUE <sup>1</sup>	JÄRJESTÖJÄ	TOIMINTAYKSIKÖITÄ
Helsinki	110	234	Kanta-Häme	30	48
Länsi-Uusimaa	77	134	Pohjois-Karjala	29	52
Pirkanmaa	71	133	Etelä-Savo	28	53
Varsinais-Suomi	62	84	Keski-Uusimaa	25	34
Keski-Suomi	49	82	Vantaa ja Kerava	25	48
Pohjois-Savo	48	91	Etelä-Karjala	23	37
Pohjois-Pohjanmaa	44	88	Itä-Uusimaa	21	31
Kymenlaakso	37	83	Lappi	21	28
Etelä-Pohjanmaa	35	60	Keski-Pohjanmaa	20	40
Päijät-Häme	35	64	Satakunta	19	24
Pohjanmaa	33	49	Kainuu	18	25

<sup>1</sup> Järjestö voi tuottaa palveluja useammalla eri hyvinvointialueella.

## 2.3 Terveyspalvelut

Tuottajien ja toimintayksiköiden määrällä mitattuna sairaanhoitajan, terveydenhoitajan ja/tai kättilön palvelut oli suurin järjestömuotoisten tuottajien palvelumuoto: 112 tuottajaa ja 197 toimintayksikköä (taulukko 7). Terapeuttista toimintaa tuotti 84 järjestöä 137 yksikössä ja laboratoriotuotantoa 54 järjestöä 97 toimintayksikössä. Avohoidon lääkäripalveluja tarjosi 43 järjestöä 86 yksikössä ja erikoislääkärin vastaanottoa 42 järjestöä 86 yksikössä.

Kuntoutuslaitostoiminnassa järjestömuotoisten tuottajien osuus kaikista yksityisistä palveluntuottajista oli selvästi suurin, eli noin kolmannes (32 %) ja palvelua tuotti kaikkiaan 14 järjestöä 17 toimintayksikössä.

**TAULUKKO 7.** Järjestömuotoiset terveyspalvelujen tuottajat palvelumuodoittain vuonna 2022 (Lähde: Valvira). (Taulukon keskeisimmät tulokset on raportoitu edellä tekstissä.)

PALVELU <sup>1</sup>	Järjestöjä n	Toimintayksiköitä n	Järjestömuotoisten tuottajien osuus kaikista yksityisistä palveluntuottajista %
Sairaanhoitajan, terveydenhoitajan ja/tai kättilön palvelut	112	197	11
Terapeuttinen toiminta	84	137	4
Laboratoriotuotanto	54	97	12
Lääkäripalvelut avohoidossa	43	86	2
Erikoislääkärin vastaanotto	42	86	2
Kuntoutuslaitostoiminta	14	17	32
Työterveyshuoltolain mukaiset palvelut	12	21	2
Sairaaloiminta (lääkärijohtoinen)	6	6	10
Radiologiset kuvantamistutkimukset	6	11	1
Hammaslääkäripalvelut	1	16	0
Muut hammashuollon palvelut	1	16	0
Etäpalvelut	2	2	1
Hammashuollossa tehtävät radiologiset kuvantamistutkimukset	1	3	0
Sairaankuljetuspalvelut	1	1	4
Muu terveydenhuollon toiminta	105	168	5
Sairaankuljetuspalvelut	1	1	3
Muu terveydenhuollon toiminta	104	151	6

<sup>1</sup> Järjestö voi tuottaa useampaan eri luokkaan kuuluvaa palvelua. Liitteessä 1 on kuvattu kuhunkin palveluluokkaan luetut tarkemmat terveyspalvelujen muodot.

Vertailtaessa järjestömuotoisten terveystalvelujen tuottajien määrän kehitystä eri terveystalveluissa (taulukko 8), havaitaan, että terapeuttista toimintaa tarjoavien järjestöjen määrä on kasvanut eniten, eli 53 prosenttia vuodesta 2015. Kasvua selittänee osittain se, että terapeuttisen toiminnan alle on nyt sisällytetty aiemmin erikseen omana pääluokkana rekisterissä ollut fysioterapeuttinen toiminta, jolla oli vuonna 2020 yhteensä 37 järjestömuotoista tuottajaa. Muu terveydenhuollon toiminta -luokassa järjestömuotoisten tuottajien määrä on lisääntynyt kymmenellä (11 %) vuodesta 2015.

Useimmissa terveystalveluissa järjestömuotoiset tuottajat ovat vähentyneet. Esimerkiksi työterveystalveluja tuottavien järjestöjen määrä on supistunut alle puoleen vuodesta 2015.

**TAULUKKO 8.** Järjestömuotoiset terveystalvelujen tuottajat vuosina 2015–2022 (Lähde: Valvira). (Taulukon keskeisimmät tulokset on raportoitu edellä tekstissä.)

PALVELU <sup>1</sup>	JÄRJESTÖJÄ					
	2022	2020	2017	2015	Muutos 2015–2022 n	Muutos 2015–2022 %
Sairaanhoidajan, terveydenhoitajan ja/tai kättilön palvelut	112	117	121	118	–6	–5
Terapeuttinen toiminta <sup>2</sup>	84	69	62	55	+29	+53
Fysioterapeuttinen toiminta <sup>2</sup>	–	37	74	91	–	–
Laboratoriotuiminta	54	56	64	63	–9	–14
Lääkäripalvelut avohoidossa	43	51	60	64	–21	–33
Erikoislääkärin vastaanottoiminta	42	50	60	62	–20	–32
Kuntoutuslaitostuiminta	14	16	20	23	–9	–39
Työterveystuoltolain mukaiset palvelut	12	15	25	28	–16	–57
Hieronta <sup>3</sup>	–	11	24	35	–	–
Sairaaloiminta (lääkärijohtoinen)	6	9	11	12	–6	–50
Radiologiset kuvantamistutkimukset	6	7	7	7	–1	–14
Etäpalvelut	2	1	–	–	–	–
Hammaslääkäripalvelut	1	2	2	2	–1	–50
Muut hammastuollon palvelut	1	2	1	–	–	–
Hammastuollossa tehtävät radiologiset kuvantamistutkimukset	1	1	1	1	±0	±0
Sairaankuljetustalvelut	1	1	1	1	±0	±0
Muu terveydenhuollon toiminta	105	104	103	95	+10	+11

<sup>1</sup> Järjestö voi tuottaa useampaan eri luokkaan kuuluvaa palvelua.

<sup>2</sup> Vuonna 2020 fysioterapeuttinen toiminta muodosti oman palveluluokkansa, mutta vuonna 2022 se luetaan terapeuttisen toiminnan alaluokaksi.

<sup>3</sup> Hieronta ei ole enää mukana vuoden 2022 rekisteritiedoissa.

Taulukkoon 9 on koottu järjestömuotoisten terveystalvelujen tuottajien ja niiden toimintayksiköiden määrät hyvinvointialueittain. Samoin kuin edellä vastaavassa tarkastelussa sosiaali- ja varhaiskasvustalvelujen kohdalla, tässäkin luvut kuvaavat sitä, kuinka monen järjestömuotoisen palveluntuottajan toimintayksiköitä kullakin vuoden 2023 alussa toimintansa aloittaneella hyvinvointialueella on ja mikä on toimintayksiköiden kokonaismäärä. Toimintayksiköt on paikannettu ja luokiteltu hyvinvointialueille niiden käyntiosoitteen postinumeron perusteella.

Järjestömuotoisia terveystalvelujen tuottajia toimi joulukuussa 2022 eniten Helsingissä (30 järjestöä ja 37 toimintayksikköä), Varsinais-Suomessa (17 järjestöä ja 24 toimintayksikköä) ja Pirkanmaalla (15 järjestöä ja 20 toimintayksikköä). Pohjois-Savossa järjestömuotoisia tuottajia oli 13 (22 yksikköä) ja Länsi-Uudellamaalla 12 (15 yksikköä). Muilla alueilla järjestömuotoisia terveystalvelujen tuottajia oli enintään kymmenen.

Liitteeseen 6 on koottu lähempi palvelumuodoittainen tarkastelu terveystalvelujen tuottajista hyvinvointialueittain.

**TAULUKKO 9.** Järjestömuotoiset terveystalvelujen tuottajat vuonna 2022 hyvinvointialueittain (Lähde: Valvira).  
(Taulukon keskeisimmät tulokset on raportoitu edellä tekstissä.)

HYVINVOINTIALUE <sup>1</sup>	JÄRJESTÖJÄ	TOIMINTAYKSIKÖITÄ
Helsinki	30	37
Varsinais-Suomi	17	24
Pirkanmaa	15	20
Pohjois-Savo	13	22
Länsi-Uusimaa	12	15
Keski-Suomi	10	16
Päijät-Häme	10	10
Kymenlaakso	9	11
Lappi	9	14
Pohjois-Karjala	8	8
Pohjois-Pohjanmaa	8	17

HYVINVOINTIALUE <sup>1</sup>	JÄRJESTÖJÄ	TOIMINTAYKSIKÖITÄ
Etelä-Savo	6	8
Pohjanmaa	6	6
Etelä-Karjala	5	5
Kanta-Häme	5	5
Etelä-Pohjanmaa	4	4
Kainuu	4	4
Keski-Uusimaa	3	3
Keski-Pohjanmaa	2	2
Satakunta	2	3
Vantaa ja Kerava	1	1
Itä-Uusimaa	–	–

<sup>1</sup> Järjestö voi tuottaa palveluja useammalla eri hyvinvointialueella.

## 3 Yhteenvetoa

Suomessa oli joulukuussa 2022 yhteensä 835 järjestömuotoista sosiaali-, varhaiskasvatus- ja terveyspalvelujen tuottajaa. Sosiaali- ja varhaiskasvatuspalveluja tuotti 755 järjestöä kaikkiaan 1522 toimintayksikössä ja terveyspalveluja 182 järjestöä 235 toimintayksikössä. Yhteensä 102 järjestöä tuotti sekä sosiaali- ja varhaiskasvatuspalveluihin että terveyspalveluihin kuuluvia palvelumuotoja.

Järjestömuotoisten tuottajien osuus kaikista yksityisten sosiaali- ja varhaiskasvatuspalvelujen tuottajista oli 16 prosenttia (rekisteröityjä yhdistyksiä 14 % ja säätiöitä 2 %) ja terveyspalvelujen tuottajista kolme prosenttia (rekisteröityjä yhdistyksiä 2 % ja säätiöitä 1 %). Yritysten osuus sosiaali- ja varhaiskasvatuspalvelujen tuottajista oli 84 prosenttia ja terveyspalvelujen tuottajista 97 prosenttia.

Yksityisten sosiaali-, varhaiskasvatus- ja terveyspalvelujen tuottajien määrä on kasvussa, mutta se selittyy yritysmuotoisen tuotannon osuuden lisääntymisellä. Järjestömuotoisten palveluntuottajien kokonaismäärä on vähentynyt melko tasaisesti, vaikka mitään varsinaista romahdusta ei ole ollutkaan nähtävissä. Vuonna 2017 yhteenlasketuilla sosiaali-, varhaiskasvatus- ja terveyspalveluilla oli kaikkiaan 1029 järjestötuottajaa ja vuoden 2022 lopulla siis tuo edellä mainittu 835.

Sosiaali- ja varhaiskasvatuspalveluissa järjestömuotoisten tuottajien määrä on vähentynyt vuodesta 2015 kahdeksalla prosentilla ja terveyspalveluissa 12 prosentilla. Toimintayksiköiden määrä on supistunut sosiaali- ja varhaiskasvatuspalveluissa kymmenellä prosentilla ja terveyspalveluissa 36 prosentilla.

Päivätoiminta oli tuottajien ja niiden toimintayksiköiden kokonaismäärällä mitaten suurin järjestömuotoisten sosiaali- ja varhaiskasvatuspalvelujen ryhmä. Siihen sisältyviä palveluja tuotti vuoden 2022 joulukuussa yhteensä 255 järjestöä 437 toimintayksikössä. Järjestömuotoisten tuottajien osuus oli lähes puolet (42 %) kaikista yksityisistä päivätoimintapalvelujen tuottajista. Päivätoiminnassa järjestöjen osuus kaikista yksityisistä palveluntuottajista oli erityisen suuri kuntouttavassa työtoiminnassa (90 %).

Vuodesta 2015 järjestömuotoisten tuottajien määrä on kasvanut päivätoimintapalveluissa runsaalla kolmanneksella (37 %) ja sosiaalialan muut palvelut -luokassa 45 prosenttia. Varhaiskasvatuspalvelujen tuottajien määrä on vähentynyt noin kolmasosalla (34 %) ja laitoshoitopalvelujen tuottajien myös kolmanneksella (33 %) vuodesta 2015.

Terveyspalveluissa tuottajien ja toimintayksiköiden määrällä mitattuna suurin järjestömuotoisten tuottajien palvelumuoto oli sairaanhoitajan, terveydenhoitajan ja/tai kättilön palvelut: 112 tuottajaa ja 197 toimintayksikköä (taulukko 7). Terapeuttista toimintaa tuotti 84 järjestöä 137 yksikössä. Kuntoutuslaitostoiminnassa järjestömuotoisten tuottajien osuus kaikista yksityisistä palveluntuottajista oli selvästi suurin, eli noin kolmannes (32 %).

Useimmissa terveyspalveluissa järjestömuotoiset tuottajat ovat vähentyneet. Esimerkiksi työterveyspalvelujen tuottajien määrä on vähentynyt yli puolella (57 %) vuodesta 2015.

- Järjestöbarometri 2022 (2022). Ajankohtaiskuva sosiaali- ja terveysjärjestöistä. Peltosalmi Juha, Eronen Anne, Haikari Janne, Inkinen Ari, Litmanen Tapio, Londén Pia, Ruuskanen Petri, Suoknuuti Janne. SOSTE Suomen sosiaali ja terveys ry, Helsinki. Verkkojulkaisuna: <https://www.soste.fi/wp-content/uploads/2022/10/SOSTE-julkaisut-2022-10-05-Jarjestobarometri-2022.pdf>
- Lindholm, Lari (2016). Selvitys järjestöjen tuottamista sosiaali- ja terveyspalveluista. SOSTE Suomen sosiaali- ja terveys ry, Helsinki. Verkkojulkaisuna: [https://www.soste.fi/wp-content/uploads/2018/12/selvitys\\_jarjestojen\\_palveluista\\_15082016.pdf](https://www.soste.fi/wp-content/uploads/2018/12/selvitys_jarjestojen_palveluista_15082016.pdf)
- Peltosalmi, Juha (2021). Järjestömuotoisten tuottajien sosiaali-, varhaiskasvatus- ja terveyspalvelut vuonna 2020. SOSTE Suomen sosiaali ja terveys ry, Helsinki. Verkkojulkaisuna: <https://www.soste.fi/wp-content/uploads/2021/03/3-2021-SOSTE-julkaisu-Jarjestomuotoisten-tuottajien-sosiaali-varhaiskasvatus-ja-terveyspalvelut-vuonna-2020.pdf>
- Puhakka Aatu, Peltosalmi Juha, Perälähti Anne (2018). Järjestöjen sosiaali- ja terveyspalvelut 2017. SOSTE Suomen sosiaali- ja terveys ry, Helsinki. Verkkojulkaisuna: <https://www.soste.fi/wp-content/uploads/2018/12/soste-jarjestojen-sotepalvelut-2017-selvitys.pdf>
- Valvira (2022). Valviralta tilattu poiminta sen yksityisiä sosiaali-, varhaiskasvatus- ja terveyspalveluita koskevasta Valveri-rekisteristä: yksityisten sosiaali-, varhaiskasvatus- ja terveyspalvelujen tuottajat, niiden toimintayksiköt ja palvelumuodot. Aineiston päivämäärä 1.12.2022.

**Liite 1.**

Luettelo Valviran luokituksen mukaisista sosiaali-, varhaiskasvatus- ja terveyspalveluista.

**I SOSIAALI- JA VARHAISKASVATUSPALVELUT**

Luvanvarainen = ympärivuorokautinen.

Ilmoituksenvarainen = ei-ympärivuorokautinen.

**1. Luvanvaraiset sosiaalihuollon palvelut****A) Kohderyhmät, joille luvanvaraisia sosiaalihuollon palveluita tuotetaan**

Lapset/nuoret

Lapsiperheet

Vanhukset

Muut kuin ikääntyneet muistisairaat

Kehitysvammaiset

Muut vammaiset

Mielenterveyskuntoutujat

Päihdekuntoutujat

Kehitysvammaiset lapset/nuoret

**B) Palvelumuodot****Laitoshoido**

Ympärivuorokautinen laitoshoito

Lapsi- ja nuorisokoti

Koulukoti

Erityisen huolenpidon yksikkö

**Asumispalvelut**

Tehostettu palveluasuminen

Muu luvanvarainen palveluasumien

**Muut luvanvaraiset palvelut**

Ensikoti

Turvakoti

Ensi- ja turvakoti

Ensisuojat ja selviämisasemat

Ammatillinen perhekotihoito

Perhekuntoutus

Ryhmäasuminen – kehitysvammaiset lapset ja nuoret

Ryhmäasuminen – lapset ja nuoret

Muut luvanvaraiset palvelut

**2. Ilmoituksenvaraiset sosiaalihuollon palvelut****A) Kohderyhmät, joille ilmoituksenvaraisia sosiaalihuollon palveluita tuotetaan**

Lapset/nuoret

Lapsiperheet

Vanhukset

Muut kuin ikääntyneet muistisairaat

Kehitysvammaiset

Muut vammaiset

Mielenterveyskuntoutujat

Päihdekuntoutujat

Muut

**B) Palvelumuodot****Kotipalvelu**

Kodinhoitoapu

Kotipalvelu

Muu palvelu

**Päivätoiminta**

Kuntouttava työtoiminta

Liikkumista tukevat palvelut (ml. saattajapalvelut)

Päiväkeskus/Palvelukeskus

Päiväpalvelut

Työ- ja toimintakeskus

**Sosiaalialan muut palvelut**

Avomuotoinen perhekuntoutus

Avomuotoinen päihdekuntoutus

Kasvatus- ja perheneuvonta

Koulukuraattoritoiminta

Lapsen ja vanhemman välisen tapaamisen valvonta

Muu sosiaalihuollon asiantuntijatoiminta

Perhetyö

Sosiaalinen kuntoutus

Sosiaaliohjaus

Sosiaalipäivystys

Sosiaalityöntekijän palvelut

Mielenterveystyö sosiaalihuollossa

**Asumispalvelut**

Palveluasuminen

Tukiasuminen

Muu asumispalvelu

**Muut sosiaalihuollon palvelut****3. Ilmoituksenvaraiset varhaiskasvatuksen palvelut****Varhaiskasvatus**

Päiväkoti -lapset

Aamu- ja iltapäivätoiminta / osapäivähoito

Erityispäivähoito

Avoin varhaiskasvatuspalvelu – lapset/nuoret

Avoin varhaiskasvatuspalvelu – lapsiperheet

## II TERVEYSPALVELUT

### **Ensihoitopalvelut ja ensihoitopalveluun kuuluvat potilassiirrot**

Perustason yksiköt

Hoitotason yksiköt

### **Erikoislääkärin vastaanotto toiminta**

Anestesiologia ja tehohoito

Foniatria

Fysiatría

Geriatría

Hammas- ja suusairaudet

Iho- ja sukupuolitaudit

Kardiologia

Keuhkosairaudet ja allergologia

Kirurgia

Korva-, nenä- ja kurkkutaudit

Lastenneurologia

Lastentaudit

Muu erikoisala

Naistentaudit ja synnytykset

Neurokirurgia

Neurologia

Ortopedia ja traumatologia

Psykiatria

Radiologia

Silmätaudit

Sisätaudit

Syöpätaudit ja sädehoito

Työterveyshuolto

Yleislääketiede

### **Etäpalvelut**

Terveydenhuollon ammattihenkilön antamat etäpalvelut

### **Lääkäripalvelut avohoidossa**

Anestesiatoiminta

Erikoisalaan kuuluvien lausuntojen antaminen

Leikkaustoiminta avohoidossa (sisältää päiväkirurgian)

Lääkärin antamat internet/puhelinpalvelu

Lääkärin vastaanotto toiminta

Muu lääkärin antama palvelu

### **Sairaanhoitajan, terveydenhoitajan ja/tai kätilön palvelut**

Internet/puhelinpalvelu ilman vastaanottoiloja

Kotisairaanhoito

Kätilön vastaanotto toiminta

Muu sairaanhoitajan/terveydenhoitajan/kätilön antama palvelu

Neuvolatoiminta ja muu ehkäisevä toiminta vastaanottoiloissa

Sairaanhoitajan vastaanotto toiminta

Sairaanhoitajan, terveydenhoitajan tai kätilön vastaanotto toiminta

Terveydenhoitajan vastaanotto toiminta

### **Sairaalatoiminta (lääkärijohtoinen)**

Kotisairaala

Kotisairaanhoito

Sairaalatoiminta laitoksessa

### **Työterveyshuoltolain mukaiset palvelut**

Lain 12 § mukaiset palvelut

Lain 14 § mukaiset palvelut

Fysioterapeutin asiantuntijapalvelut

työterveyshuollossa

Lääkärin palvelut työterveyshuollossa

Psykologin asiantuntijapalvelut työterveyshuollossa

Terveydenhoitajan palvelut työterveyshuollossa

Muut asiantuntijapalvelut työterveyshuollossa

### **Hammaslääkäripalvelut**

Erikoislääkärin vastaanotto toiminta

Erikoishammaslääkärin vastaanotto toiminta

Hammaslääketieteen alaan kuuluvien lausuntojen antaminen

Hammaslääkärin vastaanotto toiminta

Suu- ja leukakirurgiset toimenpiteet

Muu hammas- ja erikoishammaslääkärin / suu- ja leukakirurgin antama palvelu

### **Muut hammashuollon palvelut**

Erikoishammasteknikon vastaanotto toiminta

Suuhygienistin vastaanotto toiminta

### **Kuvantamistutkimukset**

Luuston tiheysmittaukset

Magneettikuvaukset

Ortopantomografia

Radiologiset tutkimukset

Ultraäänitutkimukset

Muut hammashuollossa tehtävät

kuvantamistutkimukset

Muut kuvantamistutkimukset (muut kuin hammashuollossa tehtävät)

### **Laboratoriot toiminta**

Kliininen fysiologia

Kliininen kemia ja/tai hematologia

Kliininen mikrobiologia

Kliininen neurofysiologia

Laboratoriopikadiagnostiikka

Patologia

Muu laboratoriot toiminta

### **Terapeuttinen toiminta**

Fysioterapia

Jalkaterapia

Kiropraktikon toiminta

Naprapaatin toiminta

Neuropsykologinen kuntoutus

Osteopaatin toiminta

Psykoterapia

Puheterapia

Ravitsemisterapia

Toimintaterapia

Muut näihin verrattavat terapiat

### **Muu terveydenhuollon toiminta**

Koulutetun hierojan toiminta

Laboratorionäytteiden otto

Lähihoitajan antamat terveydenhuollon palvelut

Lääketieteellinen valohoito

Opioidiriippuvaisten korvaus- ja/tai vieroitushoito

Optikon toiminnan harjoittaminen

Psykologin toiminta

Siirtokuljetukset

Muu terveydenhuollon toiminta

### **Kuntoutuslaitostoiminta**

Ympärivuorokautinen kuntoutuslaitos



## Liite 2.

Järjestömuotoisten tuottajien luvanvaraiset, ympärivuorokautiset, sosiaalipalvelut (Lähde: Valvira).

PALVELU <sup>1</sup>	2022			2020		
	Järjestöjä n	Toimintayksiköitä n	Järjestömuotoisten tuottajien osuus kaikista yksityisistä palveluntuottajista %	Järjestöjä n	Toimintayksiköitä n	Järjestömuotoisten tuottajien osuus kaikista yksityisistä palveluntuottajista %
<b>ASUMISPALVELUT</b>						
<b>Tehostettu palveluasuminen</b>						
– kehitysvammaiset	36	112	24	40	121	25
– muut vammaiset	29	47	34	30	52	33
– mielenterveyskuntoutajat	8	13	5	18	28	11
– päihdekuntoutajat	3	4	7	5	6	11
– vanhukset	116	167	31	129	180	33
– muut kuin ikääntyneet muistisaira	3	3	43	3	3	50
– muut	4	4	25	3	3	20
<b>Muu palveluasuminen</b>						
– kehitysvammaiset	1	1	13	5	5	36
– muut vammaiset	2	2	50	3	3	60
– mielenterveyskuntoutajat	4	4	29	5	5	21
– päihdekuntoutajat	2	2	50	3	3	50
– vanhukset	7	7	58	15	15	65
– muut	1	1	50	1	1	50
<b>LAITOSHOITO</b>						
<b>Ympärivuorokautinen laitoshoido</b>						
– kehitysvammaiset	3	6	100	3	8	100
– lapset ja nuoret	10	12	11	11	13	10
– lapset ja nuoret – erityisen huolenpidon yksikkö	1	1	25	1	1	20
– lapset ja nuoret – koulukoti	1	1	50	1	1	33
– lapset ja nuoret – lapsi- ja nuorisokoti	8	24	4	7	19	5
– lapset ja nuoret – nuorisokoti	2	2	14	2	2	11
– lapsiperheet	1	1	100	1	1	50
– päihdekuntoutajat	4	5	14	4	5	17
– vanhukset	2	5	15	4	6	27
<b>MUUT LUVANVARAISET PALVELUT</b>						
<b>Ammatillinen perhekoti</b>						
– lapset/nuoret	3	3	1	3	5	1
– kehitysvammaiset	2	2	14	2	2	13
– muut vammaiset	1	1	50	1	1	50
<b>Ensikoti – lapsiperheet</b>						
– ensikoti	12	17	80	12	18	80
<b>Turvakoti</b>						
– ensi- ja turvakodit – lapset/nuoret	17	21	94	15	18	94
<b>Ensi- ja turvakodit – lapset/nuoret</b>						
– ensi- ja turvakodit	1	5	100	1	5	100
<b>Ensisuojat ja selviämisasemat – päihdekuntoutajat</b>						
– ensisuoja	2	2	50	2	2	67
<b>Perhekuntoutus – lapsiperheet</b>						
– perhekuntoutus	5	15	26	7	17	39
<b>Muut luvanvaraiset palvelut</b>						
– ryhmäasuminen – kehitysvammaiset lapset ja nuoret	2	10	11	2	7	13
– kehitysvammaiset	1	1	50	1	1	50
– muut	5	7	23	5	7	29

<sup>1</sup> Järjestö ja yksikkö voi tuottaa useampaan eri luokkaan kuuluvaa palvelua. Taulukko sisältää vain sellaiset palvelumuotojen ja asiakasryhmien yhdistelmät, joita käsitteleviä palveluja järjestömuotoisilla tuottajilla rekisterin mukaan oli.

### Liite 3.

Järjestömuotoisten tuottajien ilmoituksenvaraiset, ei-ympäri vuorokautiset, sosiaalipalvelut (Lähde: Valvira).

PALVELU <sup>1</sup>	2022			2020		
	Järjestöjä n	Toiminta- yksiköitä n	Järjestö- muotoisten tuottajien osuus kaikista yksityisistä palvelun- tuottajista %	Järjestöjä n	Toiminta- yksiköitä n	Järjestö- muotoisten tuottajien osuus kaikista yksityisistä palvelun- tuottajista %
<b>ASUMISPALVELUT</b>						
<b>Tukiasuminen</b>						
– kehitysvammaiset	21	37	21	22	34	23
– muut vammaiset	9	25	21	6	21	17
– lapset/nuoret	25	35	17	26	35	17
– lapsiperheet	12	15	23	12	12	24
– mielenterveyskuntoutajat	35	64	17	36	75	18
– päihdekuntoutajat	43	65	34	42	67	39
– vanhukset	12	13	48	13	17	41
– muut	15	19	36	16	21	39
<b>Palveluasuminen</b>						
– kehitysvammaiset	14	20	19	14	20	20
– muut vammaiset	8	16	22	8	15	22
– mielenterveyskuntoutajat	25	38	16	25	40	19
– päihdekuntoutajat	13	18	24	10	15	20
– vanhukset	72	90	43	73	92	48
– muut	4	4	36	4	5	44
<b>Muu asumispalvelu</b>						
– kehitysvammaiset	1	1	33	2	2	40
– mielenterveyskuntoutajat	1	1	17	3	5	30
– päihdekuntoutajat	3	3	50	3	3	50
– vanhukset	1	1	33	2	2	50
– muut	13	13	33	14	14	31
<b>PÄIVÄTOIMINTA</b>						
<b>Kuntouttava työtoiminta</b>	113	169	90	67	89	86
<b>Liikkumista tukevat palvelut (ml. saattajapalvelut)</b>	4	4	5	–	–	–
<b>Päiväkeskus/Palvelukeskus</b>						
– kehitysvammaiset	8	8	36	13	14	48
– muut vammaiset	11	11	65	13	15	59
– mielenterveyskuntoutajat	23	26	62	27	32	60
– päihdekuntoutajat	22	22	85	27	31	87
– vanhukset	24	30	55	33	43	58
– muut	11	11	79	11	11	79
<b>Päiväpalvelut</b>						
– kehitysvammaiset	12	24	14	10	19	14
– muut vammaiset	12	23	27	11	20	29
– mielenterveyskuntoutajat	27	37	31	23	35	31
– päihdekuntoutajat	19	28	48	16	25	46
– vanhukset	49	52	30	49	54	33
– muut	12	15	57	12	16	57
<b>Työ- ja toimintakeskus</b>						
– kehitysvammaiset	40	90	41	39	79	41
– muut vammaiset	24	47	52	23	47	53
– mielenterveyskuntoutajat	51	77	57	50	76	60
– nuoret	11	13	85	11	14	85
– päihdekuntoutajat	26	34	65	24	33	67
– muut	34	53	85	36	54	84

PALVELU <sup>1</sup>	2022			2020		
	Järjestöjä n	Toiminta- yksiköitä n	Järjestö- muotoisten tuottajien osuus kaikista yksityisistä palvelun- tuottajista %	Järjestöjä n	Toiminta- yksiköitä n	Järjestö- muotoisten tuottajien osuus kaikista yksityisistä palvelun- tuottajista %
<b>KOTIPALVELU</b>						
<b>Kodinhoitoapu</b>						
– lapset/nuoret	8	8	6	9	9	6
– muut	7	7	5	7	7	4
<b>Kotipalvelu</b>						
– kehitysvammaiset	20	20	2	20	24	2
– muut vammaiset	29	40	3	28	38	3
– lapsiperheet	33	33	3	35	38	4
– mielenterveyskuntoutajat	23	29	3	24	30	4
– päihdekuntoutajat	14	20	3	12	18	3
– vanhukset	106	124	5	99	113	6
<b>Muu palvelu – muut vammaiset</b>	1	1	14	1	1	14
<b>SOSIAALIALAN MUUT PALVELUT</b>						
<b>Avomuotoinen perhekuntoutus</b>						
– lapsiperheet	19	38	9	20	35	11
– kehitysvammaiset	2	1	9	–	–	–
– muut vammaiset	2	3	11	1	4	9
– muut	1	1	4	2	3	8
<b>Avomuotoinen päihdekuntoutus</b>						
– päihdekuntoutajat	18	21	17	20	22	20
– muut	3	4	33	4	5	40
<b>Koulukuraattoritoiminta – lapset/nuoret</b>	5	5	20	5	5	29
<b>Lapsen ja vanhemman välisen tapaamisen valvonta – lapsiperheet</b>	14	20	7	11	16	9
<b>Lastensuojelun jälkihuolto – lapset/nuoret</b>	19	38	4	17	34	5
<b>Mielenterveystyö sosiaalihuollossa</b>						
– aikuiset	4	8	6	–	–	–
– lapset/nuoret	1	5	4	–	–	–
<b>Muu sosiaalihuollon asiantuntijatoiminta</b>						
– kehitysvammaiset	5	5	17	5	5	14
– muut vammaiset	4	4	14	4	5	11
– lapset/nuoret	7	10	8	10	15	8
– lapsiperheet	7	8	11	10	13	13
– mielenterveyskuntoutajat	3	3	14	5	6	16
– päihdekuntoutajat	3	3	18	5	7	20
– vanhukset	4	4	12	5	5	13
– muut	48	73	14	48	75	14
<b>Perhetyö</b>						
– kehitysvammaiset	2	8	3	3	6	6
– muut vammaiset	3	11	5	3	11	7
– lapset/nuoret	12	22	4	12	23	5
– lapsiperheet	29	54	5	32	51	7
– muut	1	1	2	2	2	6
<b>Sosiaalinen kuntoutus</b>						
– kehitysvammaiset	3	3	7	2	2	6
– muut vammaiset	6	7	12	3	3	9
– lapset/nuoret	14	18	12	8	8	12
– lapsiperheet	4	5	5	4	4	9
– mielenterveyskuntoutajat	28	39	23	13	13	20
– päihdekuntoutajat	20	23	24	9	9	19
– vanhukset	1	1	4	1	1	5

PALVELU <sup>1</sup>	2022			2020		
	Järjestöjä n	Toiminta- yksiköitä n	Järjestö- muotoisten tuottajien osuus kaikista yksityisistä palvelun- tuottajista %	Järjestöjä n	Toiminta- yksiköitä n	Järjestö- muotoisten tuottajien osuus kaikista yksityisistä palvelun- tuottajista %
<b>Sosiaaliohjaus</b>						
– kehitysvammaiset	5	9	8	1	1	3
– muut vammaiset	6	10	9	2	2	7
– lapset/nuoret	12	21	5	6	10	4
– lapsiperheet	3	7	2	3	3	3
– mielenterveyskuntoutajat	15	23	14	7	7	13
– päihdekuntoutajat	15	23	18	7	7	18
– vanhukset	3	3	6	1	1	4
<b>Sosiaalityöntekijän palvelut</b>						
– lapset/nuoret	2	8	3	1	7	2
– lapsiperheet	2	7	2	2	8	3
– mielenterveyskuntoutajat	1	1	3	1	1	6
– vanhukset	1	1	6	1	1	8
<b>MUUT SOSIAALIHUOLLON PALVELUT</b>						
<b>Muut</b>						
– kehitysvammaiset	6	6	7	7	7	8
– muut vammaiset	8	8	11	10	10	12
– lapset/nuoret	14	14	14	14	17	12
– lapsiperheet	6	6	12	6	6	10
– mielenterveyskuntoutajat	6	6	12	7	7	13
– päihdekuntoutajat	3	3	15	6	7	21
– vanhukset	15	15	15	16	16	14
<b>Muut sosiaalipalvelut</b>	75	111	15	74	109	18

<sup>1</sup> Järjestö ja yksikkö voi tuottaa useampaan luokkaan kuuluvaa palvelua. Taulukko sisältää vain sellaiset palvelumuotojen ja asiakasryhmien yhdistelmät, joita käsittäviä palveluja järjestömuotoisilla tuottajilla rekisterin mukaan oli.

#### Liite 4.

Järjestömuotoisten tuottajien ilmoituksenvaraiset varhaiskasvatuspalvelut (Lähde: Valvira).

PALVELU <sup>1</sup>	2022			2020		
	Järjestöjä n	Toiminta- yksiköitä n	Järjestö- muotoisten tuottajien osuus kaikista yksityisistä palvelun- tuottajista %	Järjestöjä n	Toiminta- yksiköitä n	Järjestö- muotoisten tuottajien osuus kaikista yksityisistä palvelun- tuottajista %
<b>VARHAISKASVATUS</b>						
Aamu- ja iltapäivätoiminta / osapäivähoito – lapset	6	6	75	7	7	78
Avoin varhaiskasvatuspalvelu – lapset/nuoret	22	28	58	29	37	63
Avoin varhaiskasvatuspalvelu – lapsiperheet	4	4	44	3	3	38
Päiväkoti – lapset	167	202	38	197	238	40

<sup>1</sup> Järjestö ja yksikkö voi tuottaa useampaan luokkaan kuuluvaa palvelua. Taulukko sisältää vain sellaiset palvelumuotojen ja asiakasryhmien yhdistelmät, joita käsittäviä palveluja järjestömuotoisilla tuottajilla rekisterin mukaan oli.

## Liite 5

**TAULUKKO 1.** Järjestömuotoisten tuottajien sosiaali- ja varhaiskasvatuspalvelujen toimintayksiköt vuonna 2022 hyvinvointialueittain (Lähde: Valvira).

PALVELU <sup>1</sup>	Etelä-Karjala	Etelä-Pohjanmaa	Etelä-Savo	Helsinki	Itä-Uusimaa	Kainuu	Kanta-Häme	Keski-Pohjanmaa	Keski-Suomi
Asumispalvelut (LV ja IV)	19	27	19	84	15	11	13	10	29
Kotipalvelu (IV)	9	9	2	11	1	6	6	5	13
Laitoshoito (LV)	–	–	5	13	1	1	–	–	2
Varhaiskasvatus (IV)	2	3	12	42	10	2	4	3	7
Muut luvanvaraiset palvelut (LV)	–	1	1	7	–	1	1	3	7
Muut sosiaalihuollon palvelut (IV)	3	4	7	12	1	5	11	4	18
Päivätoiminta (IV)	9	21	13	65	6	2	23	17	29
Sosiaalialan muut palvelut (IV)	5	14	5	31	–	1	9	14	13

<sup>1</sup> IV = ilmoituksenvarainen eli ei- ympärivuorokautinen, LV = luvanvarainen eli ympärivuorokautinen.

**TAULUKKO 2.** Järjestömuotoisten tuottajien sosiaali- ja varhaiskasvatuspalvelujen toimintayksiköt vuonna 2022 hyvinvointialueittain (Lähde: Valvira).

PALVELU <sup>1</sup>	Keski-Uusimaa	Kymenlaakso	Lappi	Länsi-Uusimaa	Pirkanmaa	Pohjanmaa	Pohjois-Karjala	Pohjois-Pohjanmaa	Pohjois-Savo
Asumispalvelut (LV ja IV)	16	29	12	44	46	21	25	27	33
Kotipalvelu (IV)	2	8	3	7	7	10	9	17	18
Laitoshoito (LV)	–	–	–	8	2	1	1	4	2
Varhaiskasvatus (IV)	11	8	2	44	12	9	5	9	7
Muut luvanvaraiset palvelut (LV)	–	–	2	11	7	2	–	6	2
Muut sosiaalihuollon palvelut (IV)	1	13	4	6	15	2	3	7	13
Päivätoiminta (IV)	8	31	8	18	41	13	19	24	36
Sosiaalialan muut palvelut (IV)	4	16	7	10	34	2	6	12	20

<sup>1</sup> IV = ilmoituksenvarainen eli ei- ympärivuorokautinen, LV = luvanvarainen eli ympärivuorokautinen.

**TAULUKKO 3.** Järjestömuotoisten tuottajien sosiaali- ja varhaiskasvatuspalvelujen toimintayksiköt vuonna 2022 hyvinvointialueittain (Lähde: Valvira).

PALVELU <sup>1</sup>	Päijät-Häme	Satakunta	Vantaa ja Kerava	Varsinais-Suomi
Asumispalvelut (LV ja IV)	27	16	16	19
Kotipalvelu (IV)	10	1	2	7
Laitoshoito (LV)	5	2	2	5
Varhaiskasvatus (IV)	9	6	11	14
Muut luvanvaraiset palvelut (LV)	3	2	7	10
Muut sosiaalihuollon palvelut (IV)	8	4	4	1
Päivätoiminta (IV)	20	1	6	32
Sosiaalialan muut palvelut (IV)	6	4	9	18

<sup>1</sup> IV = ilmoituksenvarainen eli ei- ympärivuorokautinen, LV = luvanvarainen eli ympärivuorokautinen.

## Liite 6

**TAULUKKO 1.** Järjestömuotoisten tuottajien terveystalvelujen toimintayksiköt vuonna 2022 hyvinvointialueittain (Lähde: Valvira).

PALVELU	Etelä-Karjala	Etelä-Pohjanmaa	Etelä-Savo	Helsinki	Itä-Uusimaa	Kainuu	Kanta-Häme	Keski-Pohjanmaa	Keski-Suomi
Erikoislääkärin vastaanotto toiminta	1	2	1	14	–	2	3	1	3
Etäpalvelut	–	–	–	1	–	–	–	–	–
Hammashuollossa tehtävät radiologiset kuvantamistutkimukset	1	–	1	1	–	–	1	–	1
Hammaslääkäripalvelut	1	1	1	1	–	–	1	–	1
Kuntoutuslaitostoiminta	–	–	–	2	–	1	–	–	–
Laboratoriotoiminta	1	1	3	10	–	2	3	1	3
Lääkäripalvelut avohoidossa	1	2	2	14	–	2	3	1	4
Muu terveydenhuollon toiminta	3	2	5	25	–	3	3	1	8
Muut hammashuollon palvelut	1	1	1	1	–	–	1	–	1
Radiologiset kuvantamistutkimukset	–	–	–	2	–	–	–	–	1
Sairaaloiminta (lääkärijohtoinen)	–	–	–	2	–	–	2	–	1
Sairaanhoitajan, terveydenhoitajan ja/tai kättilön palvelut	2	3	7	19	–	2	4	2	11
Sairaankuljetuspalvelut	–	–	–	–	–	–	–	–	–
Terapeuttinen toiminta	4	2	3	19	–	3	2	1	4
Työterveyshuoltolain mukaiset palvelut	–	–	–	–	–	1	–	–	–

**TAULUKKO 2.** Järjestömuotoisten tuottajien terveystalvelujen toimintayksiköt vuonna 2022 hyvinvointialueittain (Lähde: Valvira).

PALVELU	Keski-Uusimaa	Kymenlaakso	Lappi	Länsi-Uusimaa	Pirkanmaa	Pohjanmaa	Pohjois-Karjala	Pohjois-Pohjanmaa	Pohjois-Savo
Erikoislääkärin vastaanotto toiminta	1	3	4	4	7	3	4	3	3
Etäpalvelut	–	–	–	1	–	–	–	–	–
Hammashuollossa tehtävät radiologiset kuvantamistutkimukset	–	–	1	–	2	1	1	1	–
Hammaslääkäripalvelut	–	–	1	–	2	1	1	1	–
Kuntoutuslaitostoiminta	–	–	–	–	1	2	1	–	–
Laboratoriotoiminta	–	3	4	3	6	3	1	7	–
Lääkäripalvelut avohoidossa	–	3	5	3	6	3	4	4	8
Muu terveydenhuollon toiminta	1	6	7	7	13	3	2	10	–
Muut hammashuollon palvelut	–	–	1	–	2	1	1	1	–
Radiologiset kuvantamistutkimukset	–	–	–	–	2	–	1	2	–
Sairaaloiminta (lääkärijohtoinen)	–	–	–	–	1	–	–	–	–
Sairaanhoitajan, terveydenhoitajan ja/tai kättilön palvelut	–	7	9	8	9	6	7	12	11
Sairaankuljetuspalvelut	–	–	–	1	–	–	–	–	–
Terapeuttinen toiminta	3	7	7	11	9	3	2	8	–
Työterveyshuoltolain mukaiset palvelut	–	–	1	1	–	1	–	2	–

**TAULUKKO 3.** Järjestömuotoisten tuottajien terveyspalvelujen toimintayksiköt vuonna 2022 hyvinvointialueittain (Lähde: Valvira).

<b>PALVELU</b>	<b>Päijät-Häme</b>	<b>Satakunta</b>	<b>Vantaa ja Kerava</b>	<b>Varsinais-Suomi</b>
Erikoislääkärin vastaanotto toiminta	1	3	–	8
Etäpalvelut	–	–	–	–
Hammashuollossa tehtävät radiologiset kuvantamistutkimukset	1	2	–	1
Hammaslääkäripalvelut	1	2	–	1
Kuntoutuslaitostoiminta	–	–	–	5
Laboratoriot toiminta	2	4	–	6
Lääkäripalvelut avohoidossa	1	3	–	7
Muu terveydenhuollon toiminta	6	4	–	15
Muut hammashuollon palvelut	1	2	–	1
Radiologiset kuvantamistutkimukset	–	–	–	1
Sairaaloiminta (lääkärijohtoinen)	–	–	–	–
Sairaanhoidajan, terveydenhoitajan ja/tai kättilön palvelut	7	4	1	13
Sairaankuljetuspalvelut	–	–	–	–
Terapeuttinen toiminta	4	2	–	15
Työterveyshuoltolain mukaiset palvelut	–	–	1	1